

# 石井町洪水ハザードマップ

## 飯尾川・江川・鮎喰川浸水想定区域図

### 想定最大規模降雨

1. 内容  
 (1) この図は、吉野川水系飯尾川・江川・鮎喰川の水位想定区域について、水防法の規定により定められた想定最大規模降雨による洪水浸水想定区域、浸水した場合の想定される水深を表示した図面です。  
 (2) この洪水浸水想定区域図は、現時点の飯尾川・江川・鮎喰川の河道の整備状況を勘案して、想定最大規模降雨に伴う洪水により飯尾川・江川・鮎喰川が氾濫した場合の浸水想定区域をシミュレーションにより予測したものです。  
 (3) なお、このシミュレーションの実施にあたっては、支川の決壊による氾濫、シミュレーションの前提となる降雨を超える規模の降雨、高潮及び内水による氾濫等を考慮していませんので、この洪水浸水想定区域に指定されていない区域においても浸水が発生する場合があります。想定される水深が実際の浸水深と異なる場合があります。

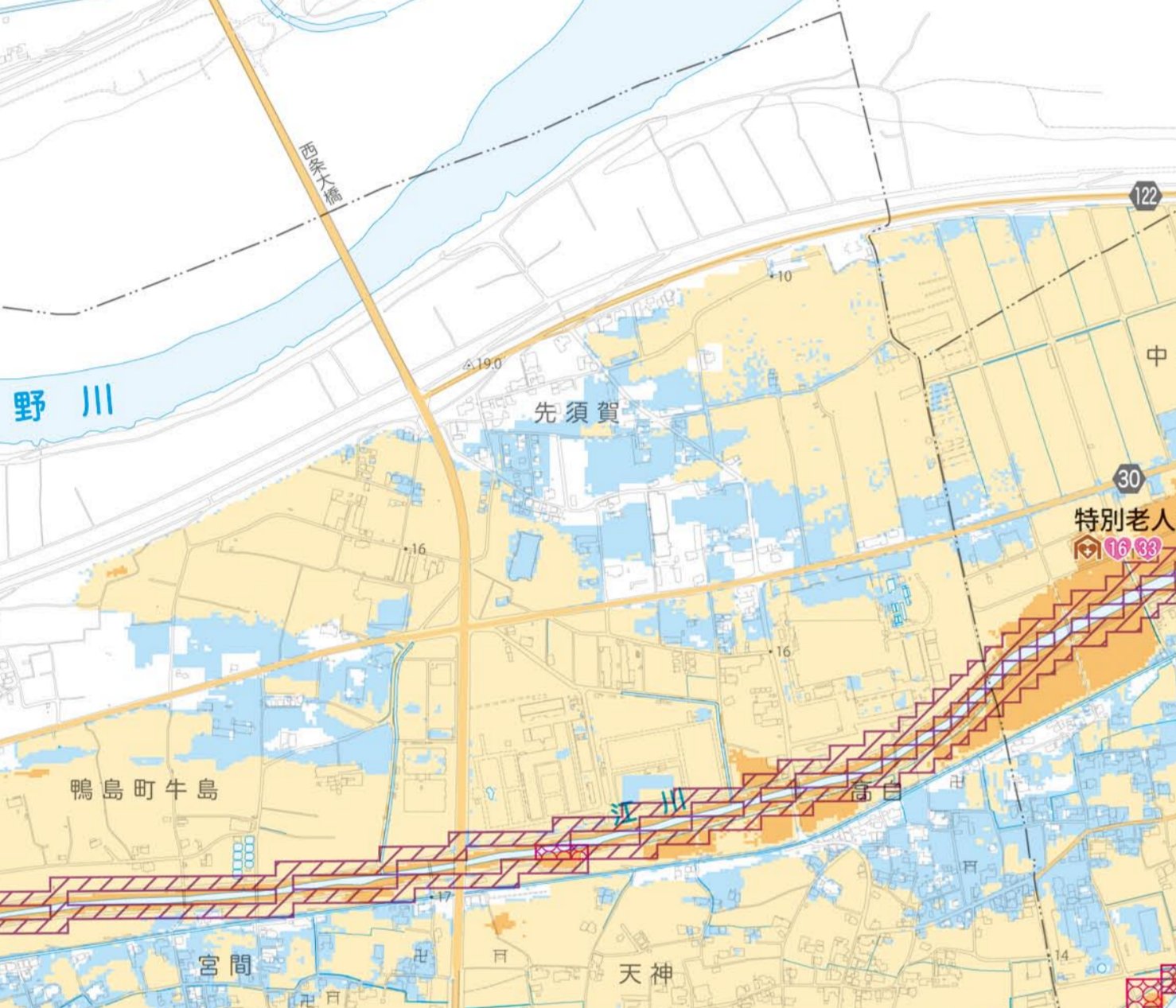
2. 基本事項  
 想定降雨日 令和元年8月27日  
 対象となる水位観測点  
 ・吉野川水系飯尾川(実施区域: 吉野川市飯尾町飯尾(橋上橋)から鮎喰川合流地点まで)  
 ・吉野川水系江川(実施区域: 吉野川市飯尾町飯尾(橋上橋)から吉野川合流地点まで)  
 ・吉野川水系鮎喰川(実施区域: 徳島市一宮町西下から吉野川合流地点付まで)  
 指定の前提となる降雨  
 ・吉野川水系飯尾川(飯尾川流域の24時間総降雨量1,143mm)  
 ・吉野川水系江川(江川流域の12時間総降雨量621mm)  
 ・吉野川水系鮎喰川(鮎喰川流域の4時間総降雨量370.7mm)

#### 危険水位について

石井町では次の指標等を総合的に判断して避難に関する情報を発信します。

危険水位	必要な行動
5 町から発する情報	命を守る行動
4 避難指示	安全なところへ直ちに避難
3 避難判断水位	避難に時間を要する場合は避難開始
2 氾濫注意水位	
1 水防団特殊水位	

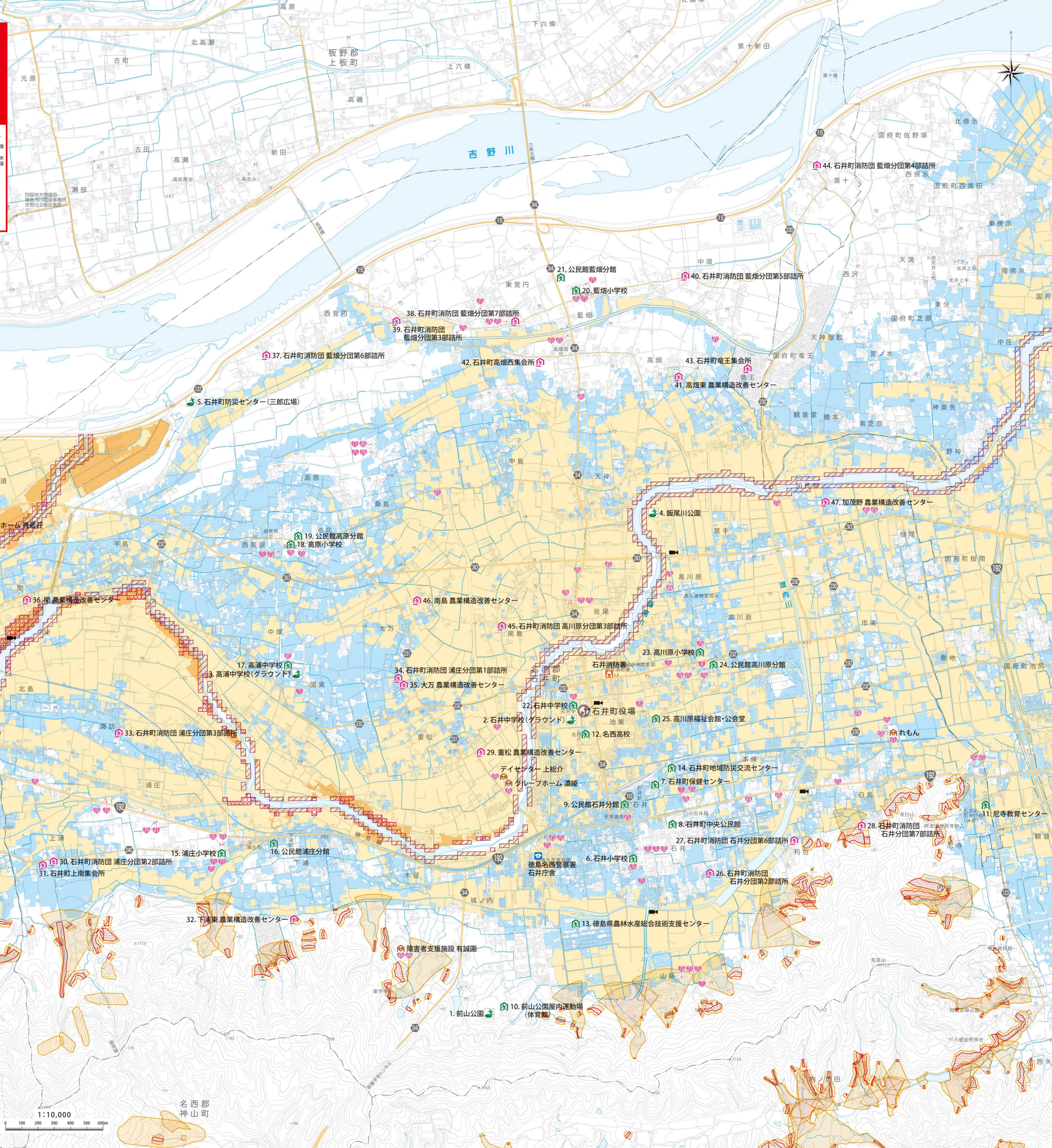
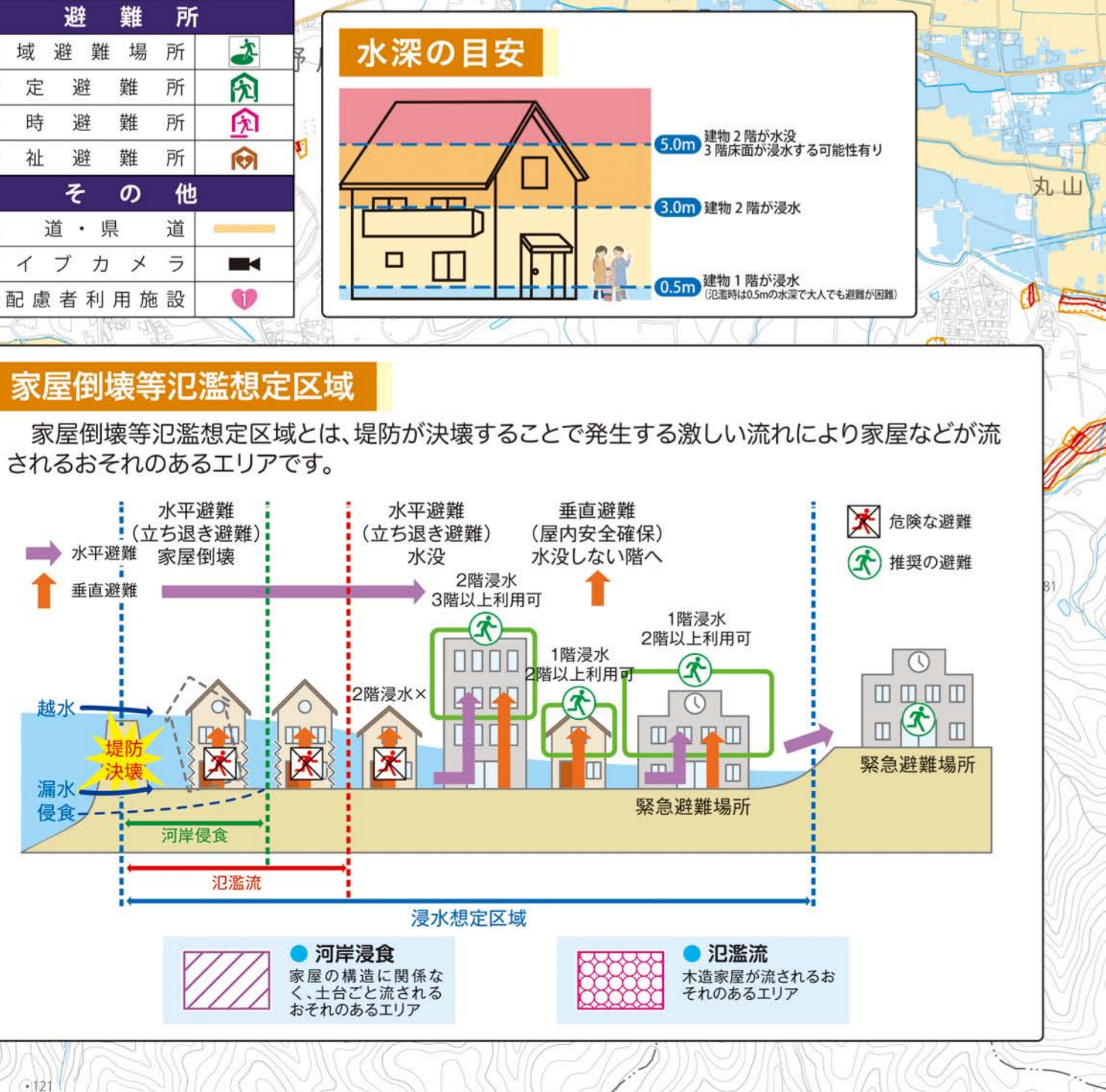
量水標名称	第十	加茂野	上浦	牛島
氾濫発生				
氾濫危険水位		2.3m	2.6m	2.6m
避難判断水位		2.1m	2.3m	2.1m
氾濫注意水位	5.3m	2.0m	2.0m	1.7m
水防団特殊水位	3.7m	1.5m	1.5m	1.3m



#### 家屋倒壊等氾濫想定区域

家屋倒壊等氾濫想定区域とは、堤防が決壊することで発生する激しい流れにより家屋などが流されるおそれのあるエリアです。

水平避難(立ち退き避難) 水が浸らない階へ  
 垂直避難(屋内安全確保) 水が浸らない階へ  
 危険な避難 構造的な脆弱性  
 避難の避難 構造的な脆弱性



# 石井町

## 洪水ハザードマップ

### 飯尾川・江川・鮎喰川流域

#### 浸水想定区域図

##### 想定最大規模降雨



この地図は、各河川の流域内で、想定最大規模の大雨(飯尾川24時間総降雨量1143mm、江川12時間総降雨量21mm、鮎喰川4時間総降雨量370.7mm)が降った場合に浸水が想定される範囲やその深さを表示したものです。  
 災害はいつどこで発生するかわかりません。雨の降り方によっては、この図に示されていない場所でも浸水する可能性があります。浸水も深く、深くなる場合がありますので注意してください。

#### 洪水が発生した場合の避難心得

テレビ、ラジオ、インターネット、町の発表する避難情報等の降雨情報を収集し、危険になる前に早めに避難するのが大原則です。

はんぱがすでに始まっている、避難所に移動することによりかえって命に危険を及ぼさない場合は、近隣のより安全な場所へ避難してください。また、外出する危険な場合には屋内で安全確保を行ってください。

#### 警戒レベルと避難行動

警戒レベル	警戒レベル1	警戒レベル2	警戒レベル3	警戒レベル4	警戒レベル5
避難行動	心構えを高める	避難行動の確認	避難行動の準備(避難に時間がかかる人は避難)	避難行動の準備(避難に時間がかかる人は避難)	命を守る行動
避難情報	避難情報の可能性	避難情報の注意	避難情報の注意	避難情報の注意	避難情報の注意

ご自身が危険と判断した時には、自主的に避難しましょう。  
 場所によっては、指示を待つのではなく、自主的に避難を行うことが必要です。また、避難場所はばかりが有効な避難所とは限りません。災害の状況によって高い建物の上階への移動や、その場にとどまる行動が有効な場合もあります。

#### 警戒レベル4 「避難指示」が発令された危険な場所にいる人などは全員避難

避難所に移動することによりかえって命に危険を及ぼさない場合は、近隣のより安全な場所へ避難してください。また、外出する危険な場合には屋内で安全を確保してください。

▶ 複数で避難・隣近所に声をかけましょう！  
 一人で避難すると、事故にあったとき非常に危険です。複数で避難し、隣近所に声をかけいきましょう。

▶ 車での避難は控えましょう！  
 自動車での避難は緊急車両の妨げとなりますので、特別の場合を除きやめましょう。

#### 避難所等一覧

施設名称	所在地	対応災害
1. 前山公園	石井字前山1903	水災、地震、火災
2. 石井中学校(グラウンド)	高川原字高川原125-1	水災、地震、火災
3. 高川原中学校(グラウンド)	高川原字高川原100	水災、地震、火災
4. 飯尾川公園	石井字飯尾川115-8	水災、地震、火災
5. 石井町防災センター(三郎広場)	飯尾川字飯尾川1282-1	水災、地震、火災

#### 避難所等一覧

施設名称	所在地	対応災害
6. 石井小学校	石井字石井184-1	水災、地震、火災
7. 石井町保健センター	石井字石井380-1	水災、地震、火災
8. 石井町中央公民館	石井字石井480-1	水災、地震、火災
9. 公民館石井分館	石井字石井431-1	水災、地震、火災
10. 前山公園屋内運動場(体育館)	石井字前山1903	水災、地震、火災
11. 石井町教育センター	石井字石井53-1	水災、地震、火災
12. 名西高校	石井字石井111	水災、地震、火災
13. 徳島県農林水産総合技術支援センター	石井字石井365-1	水災、地震、火災
14. 石井町地域防災交流センター	石井字石井100	水災、地震、火災
15. 高川原小学校	高川原字高川原175-1	水災、地震、火災
16. 公民館高川原分館	高川原字高川原223-1	水災、地震、火災
17. 高川原中学校	高川原字高川原100	水災、地震、火災
18. 高川原小学校	高川原字高川原250-1	水災、地震、火災
19. 公民館高川原分館	高川原字高川原223-1	水災、地震、火災
20. 飯尾川小学校	飯尾川字飯尾川250	水災、地震、火災
21. 公民館飯尾川分館	飯尾川字飯尾川767-1	水災、地震、火災
22. 石井町消防団 石井分団第1部詰所	石井字石井325-1	水災、地震、火災
23. 飯尾川小学校	飯尾川字飯尾川167	水災、地震、火災
24. 公民館飯尾川分館	飯尾川字飯尾川1276	水災、地震、火災
25. 飯尾川公民館(公民館)	飯尾川字飯尾川1886-6	水災、地震、火災